

# Skitlite 2020

Ett nytt sätt att leva.

## Uppföljning av Skitlite målen i Sopsamarbete Skåne Nordväst

---

2010-2013

Cecilia Holmblad, NSR  
Karolina Karlsson, LSR  
Sandra Persson, Närab

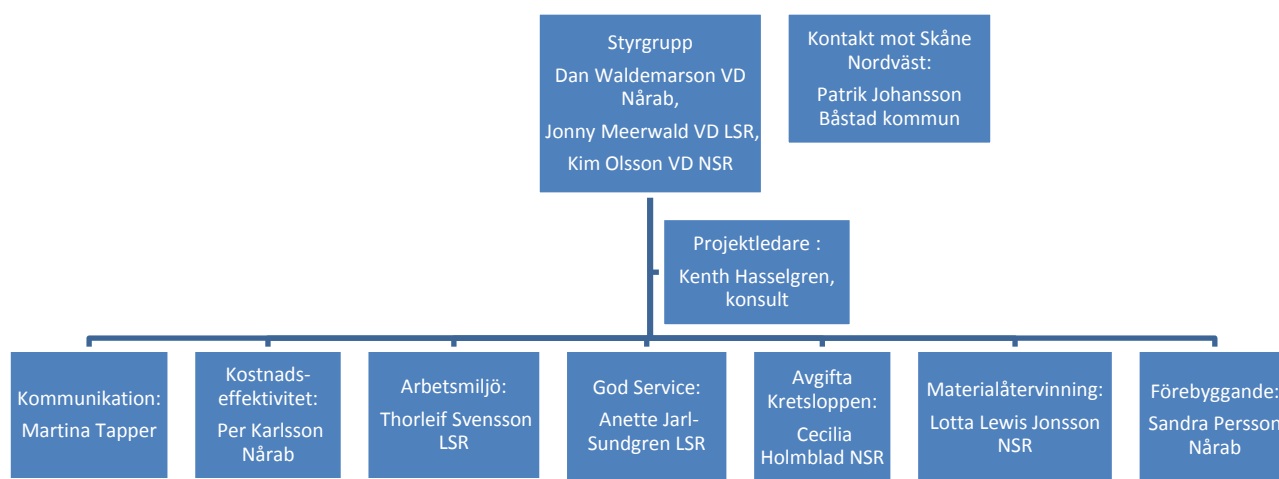
2014-10-19

## Innehållsförteckning

1 Inledning.....	2
2 Strategiska mål.....	2
2.1 Förebyggande av avfall .....	3
Delmål 2.1.1 .....	3
2.2 Materialåtervinning .....	4
Delmål 2.2.1 .....	4
2.3 Avgifta kretsloppen .....	7
Delmål 2.3.1.....	7
2.4 God arbetsmiljö och hygien .....	9
Delmål 2.4.1 .....	9
2.5 God service.....	10
Delmål 2.5.1 .....	10
2.6 Kostnadseffektivisering.....	12
Delmål 2.6.1 .....	12
3 Det här har hänt under 2013.....	15

## 1 Inledning

Den här gemensamma uppföljningen av de uppsatta målen i Sopsamarbetet Skåne Nordväst kommer att delas in efter målstrukturen i Sopsamarbete Skåne Nordväst. Förutom arbetsgrupper för de olika målen har en arbetsgrupp för kommunikation arbetat. Nedan struktur visar organisationen under 2013. Denna har förändrats under 2014.



## 2 Strategiska mål

Målen som redovisa nedan är de strategiska målen från Sopsamarbetet Skåne Nordväst genom projektet Skitlite 2020. Dessa mål togs i Skåne Nordväst samt av alla kommunernas fullmäktige under 2012. Målen skall uppfyllas till år 2020.

- **Förebyggande av avfall**, den totala avfallsmängden<sup>1</sup> hushållsavfall ska minskas från 500 till 320 kg per person och år.
- **Materialåtervinning**, mängden restavfall ska halveras från 200 till 100 kg per person och år.
- **Avgifta kretsloppen**, mängden farligt avfall inklusive el- och elektronikavfall i restavfallet ska halveras från 3 kg/hushåll och år till 1,5 kg/hushåll och år.
- **God arbetsmiljö och hygien**, antalet arbetsskador skall halveras.
- **God service**, halvera antalet kundklagomål.
- **Kostnadseffektivisering**, nettokostnaden ska halveras

<sup>1</sup> Den totala mängden avfall är det som kommer från fastighetsnära insamling, återvinningscentraler och återvinningsstationer. I den totala mängden räknas ej trädgårdsavfall med.

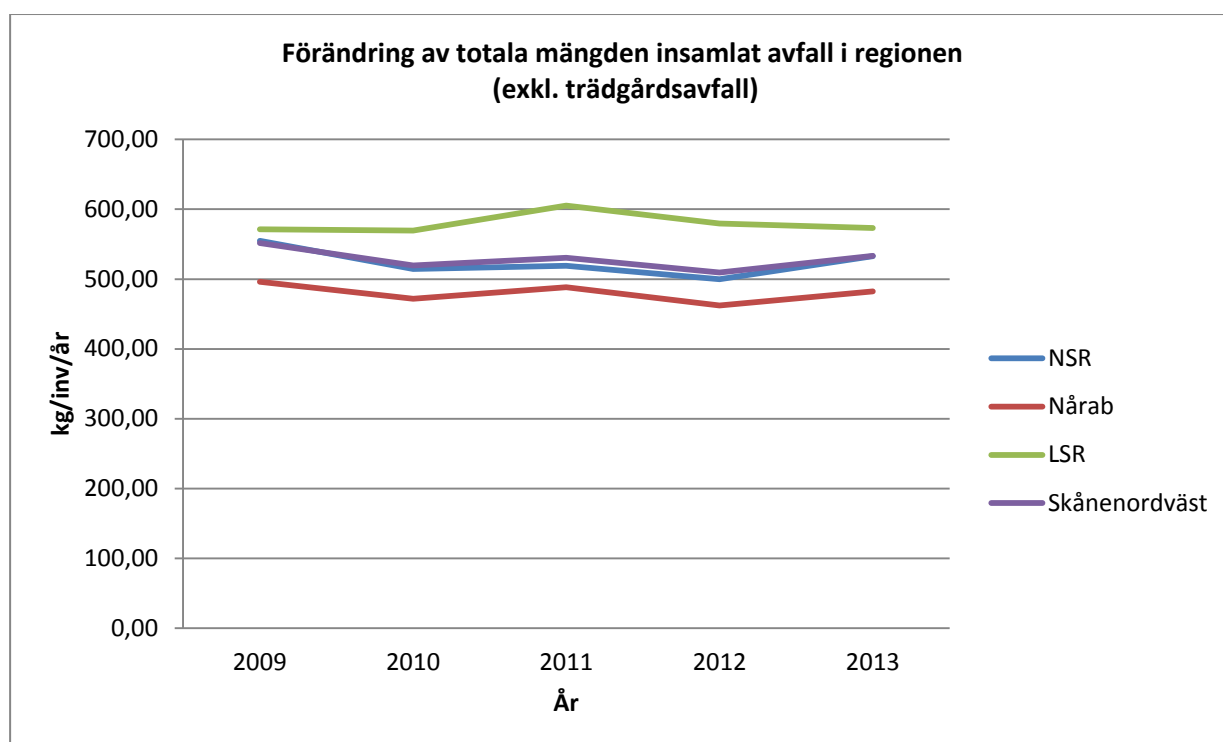
## 2.1 Förebyggande av avfall

Förebyggande av avfall är det första steget i EU:s avfallshierarki. Allt avfall innebär en miljöbelastning på ett eller annat sätt och det bästa är om avfall aldrig uppstår.

### Delmål 2.1.1

**Mål:** Den totala avfallsmängden<sup>2</sup> hushållsavfall ska minskas från 500 till 320 kg per person och år. (Skitlite 2020)

**Mätetal:** Allt inkommande hushållsavfall fastighetsnära, via återvinningsstationer samt via återvinningscentraler exkl trädgårdsavfall. Redovisas i kg/inv och år.



**Figur 1:** Den totala insamlade mängden hushållsavfalls (exkl trädgårdsavfall)förändring under åren 2010 till 2013 i kg/inv och år.

När vi tittade närmre på statistiken visade det sig att vi 2010 hade mer än 500 kg avfall per person. Istället fanns det nästan 550 kg avfall per person och år. Avfallsmängderna går nedåt och vi börjar nu närma oss 500 kg.

<sup>2</sup> Den totala mängden avfall är det som kommer från fastighetsnära insamling, återvinningscentraler och återvinningsstationer. I den totala mängden räknas ej trädgårdsavfall med.

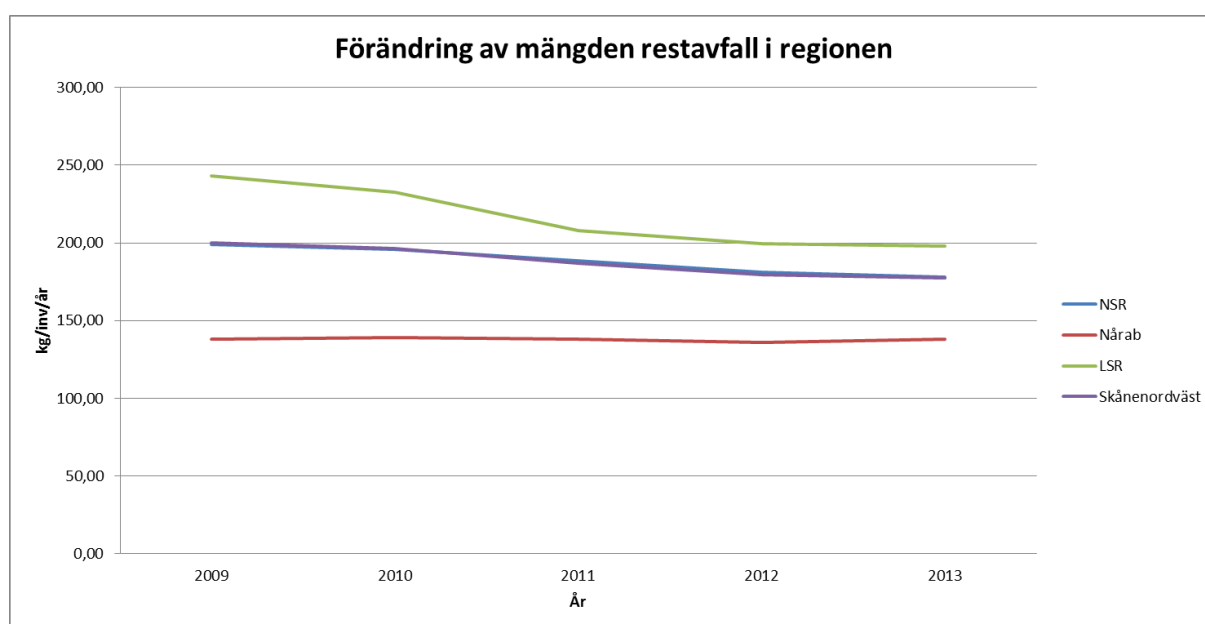
## 2.2 Materialåtervinning

Materialåtervinning innebär att avfall blir till nya produkter. Genom plockanalyser undersöker vi vad som finns kvar i det vi slänger i soppåsen. I Skåne Nordväst vägde soppåsen 2010 ca 200 kg och mer än hälften av det som då hamnade i restavfallspåsen skulle ha kunnat gå att sortera ut. Detta målet strävar efter att det endast ska vara restavfall i soppåsen. Det andra ska vara utsorterat.

### Delmål 2.2.1

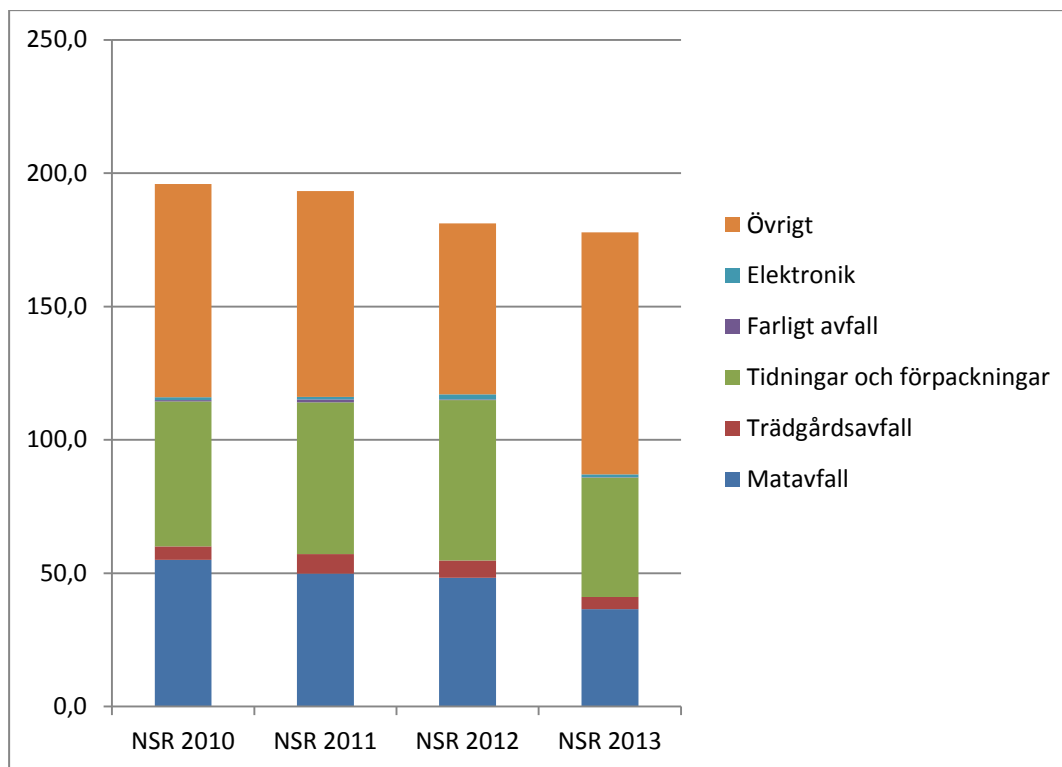
Mängden restavfall ska halveras från 200 till 100 kg per person och år. (Skitlite 2020)

**Mätetal:** Utifrån plockanalyserna mäter vi hur stor andel av restavfallet som är kvar att sorteras ut. Genom att ta samma andel av de faktiska restavfallsmängderna och dividera med antalet invånare får man hur många kg/inv som finns kvar att sortera ut.

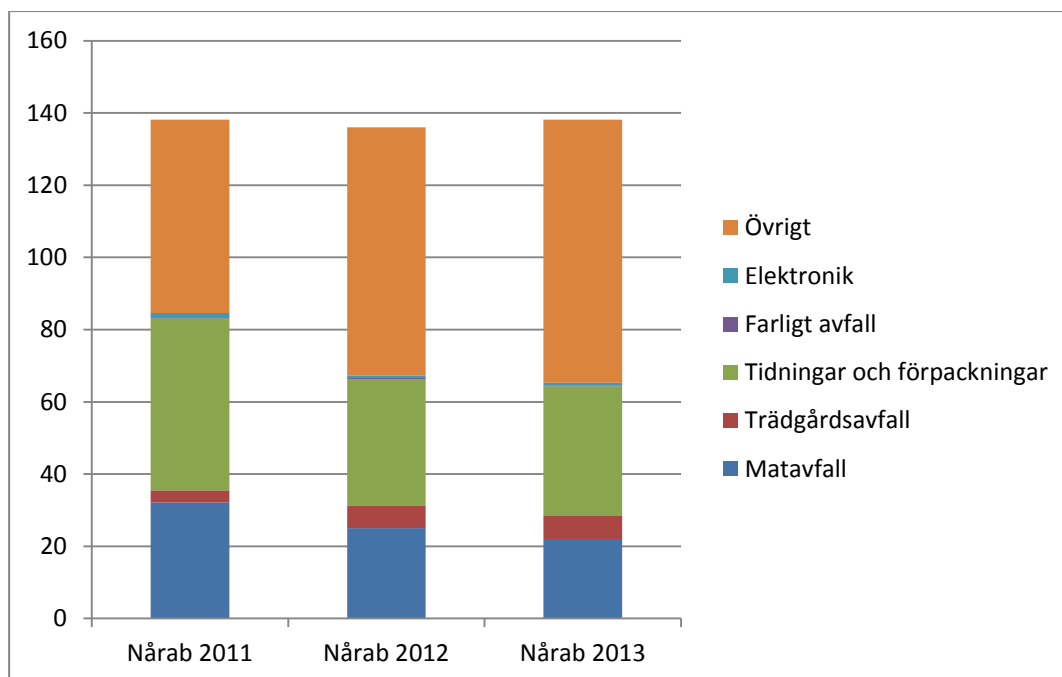


Figur 2: Förändringen av restavfallet kg/inv och år mellan 2010 tom 2013 utifrån plockanalyserna.

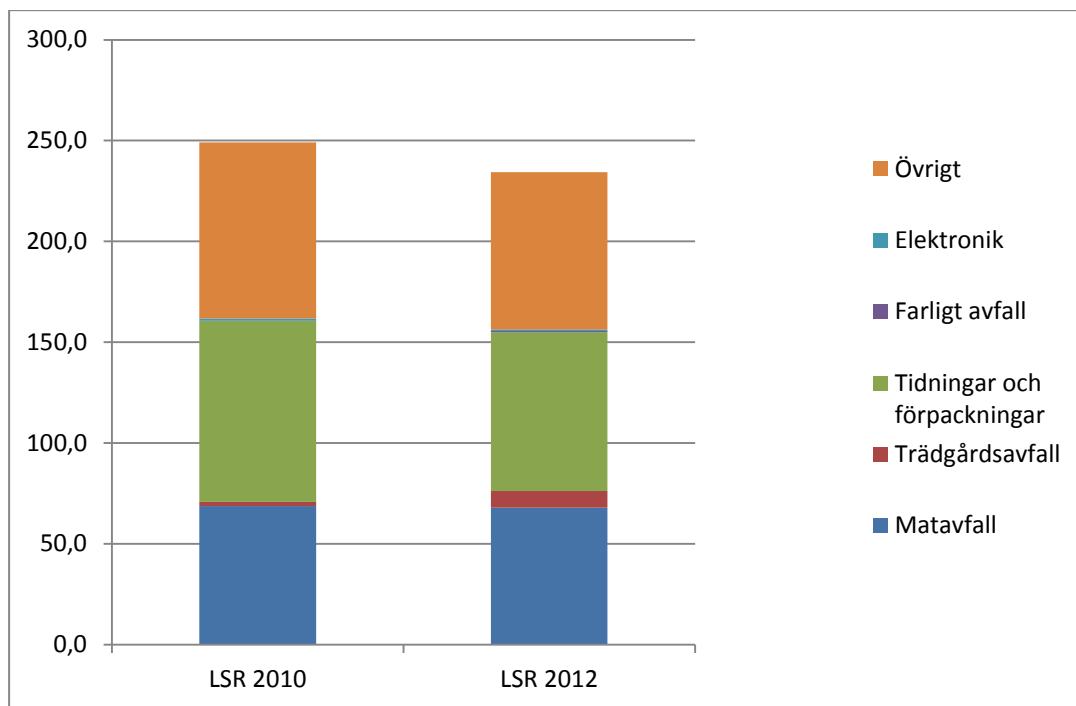
2010 skiljde den totala avfallsmängden mer än 100 kg/inv och år mellan Närab och LSR. 2013 skiljer det endast ca 60 kg. NSR och LSR har minskat sina totala avfallsmängder medan Närab som från början låg på en låg nivå ligger stilla. I LSR ser man tydligt effekten av att bytet från standardabonnemang med matavfallssortering gav mindre restavfall.



Figur 3: Sammansättningen av restavfallet utifrån plockanalys från NSR kommunerna 2010 tom 2013 i kg/inv och år.



Figur 4: Sammansättningen av restavfallet utifrån plockanalys från NÅRAB kommunerna 2011 tom 2013 i kg/inv och år.



**Figur 5: Sammansättningen av restavfallet utifrån plockanalys från LSR kommunerna 2010 och 2012 i kg/inv och år.**

Det som benämns övrigt i figur 3-5 är det avfall som ska vara i restavfallet, det andra borde ha varit utsorterat från restavfallet. Övrigt ligger mellan 70 och 90 kg/inv och år beroende på år och bolag. I alla tre bolagen minskar tidningar och förpackningar som är kvar i restavfallet även matavfallet minskar i alla tre bolagen dock i högre grad i Närab och NSR. Närab och NSR har också betydligt mindre matavfall och tidningar och förpackningar kvar i restavfallet från början. Plockanalyser är ett stickprov och man ska inte dra för stora slutsatser förrän samma resultat upprepar sig och man kan se en trend i siffrorna. Trender kan man inte se i två plockanalyser.

## 2.3 Avgifta kretsloppen

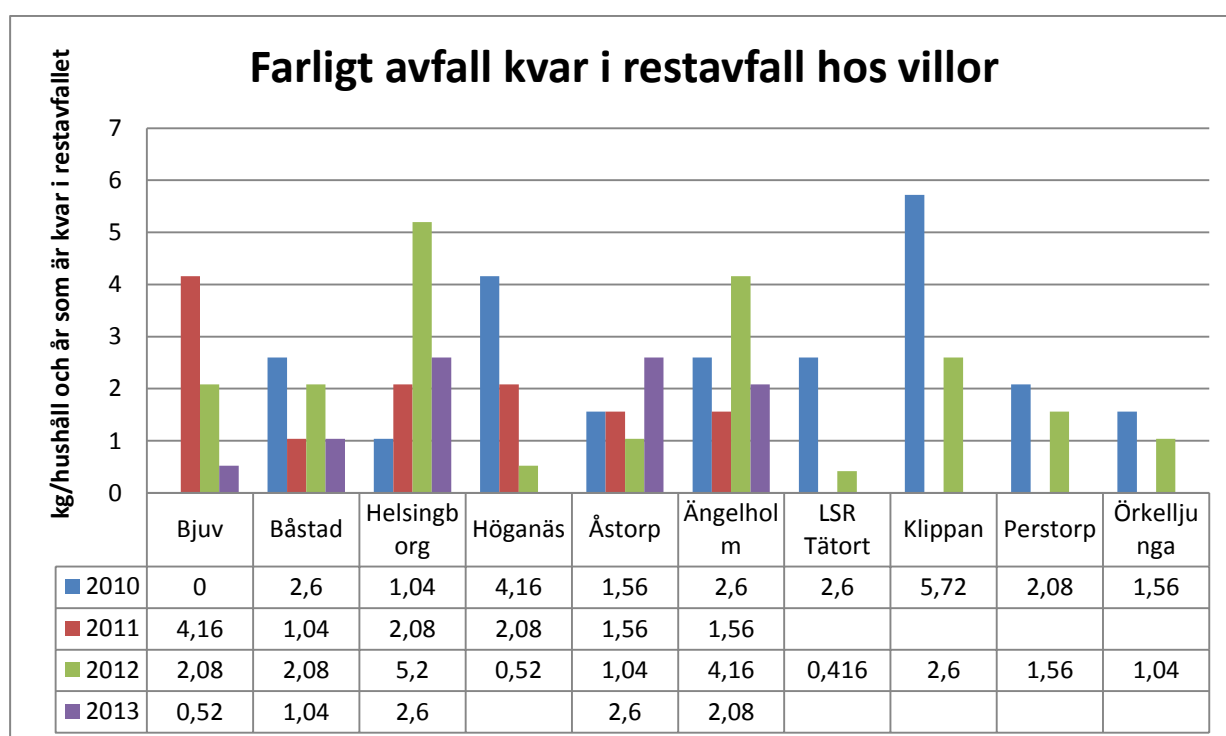
En viktig del i avfallshanteringen är att få bort giftiga och farliga ämnen ur kretsloppen.

### Delmål 2.3.1

Mängden farligt avfall inklusive el- och elektronikavfall i restavfallet ska halveras. (Skitlite 2020)

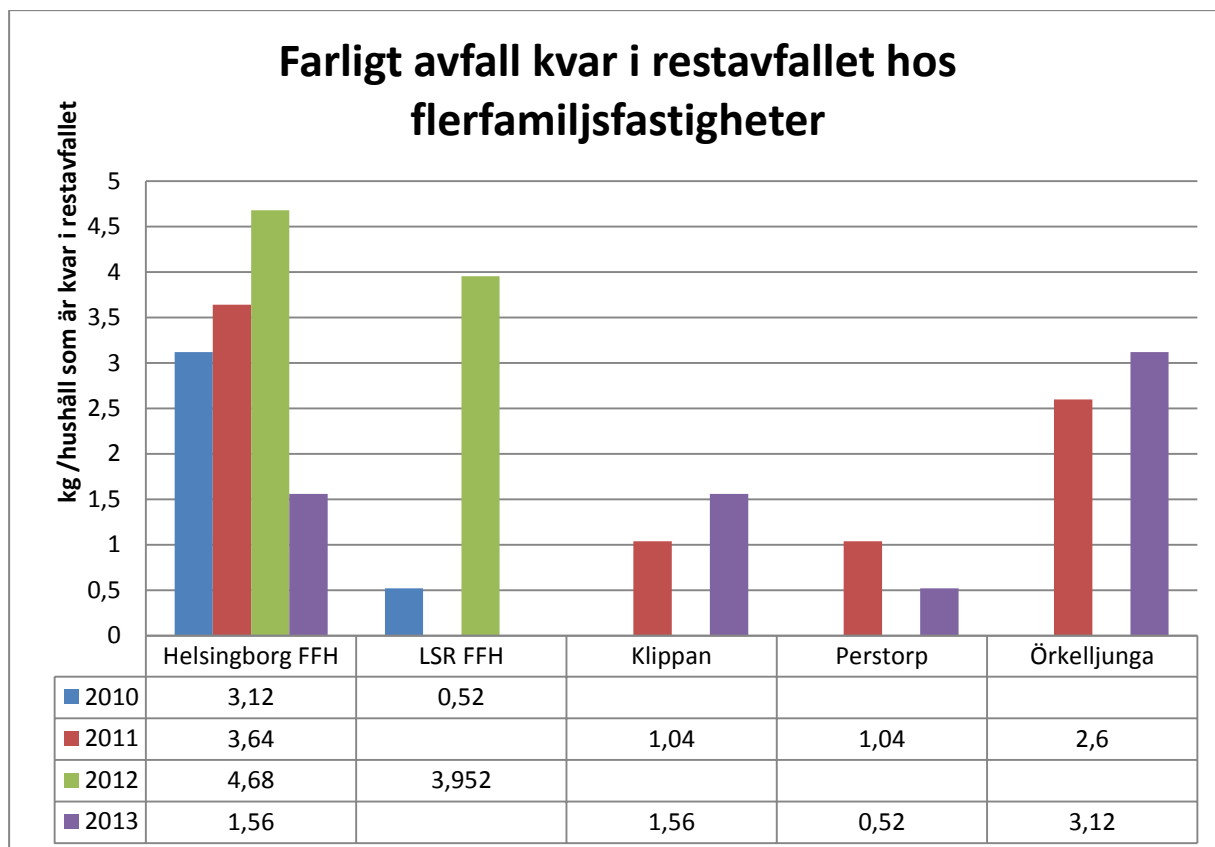
*Mätetal: Farligt avfall och elavfall i restavfallet ska halveras från 3 kg till 1,5 kg/hushåll och år.*

*Årligen görs plockanalyser, mängden farligt avfall och elektronikavfall i kg/hushåll och år redovisas kommunvis. Alla kommunerna ska klara målet. Målet viktas ej samman till ett.*



Figur 6. Mängden farligt avfall inkl elavfall i restavfallet utifrån plockanalyser 2010, 2011, 2012 och 2013 kg/hushåll/år från villor.





Figur 7. Mängden farligt avfall inkl elavfall i restavfallet utifrån plockanalyser 2010, 2011, 2012 och 2013. kg/hushåll/år från flerfamiljsfastigheter.

Resultatet från plockanalyserna visar att det inte finns ett mönster i resultaten utan det varierar mycket från stickprov till stickprov. Detta gör att vi misstänker att provtagningsmetoden när det gäller farligt avfall behöver utvecklas.

## 2.4 God arbetsmiljö och hygien

### Delmål 2.4.1

Antalet arbetsskador skall halveras. (Skitlite 2020)

*Mätetal: Rapporterade tillbud och olyckor både entreprenörer samt egen personal.*

Här finns ingen statistik från 2010 och 2011 då vi inte tog in rapporter från entreprenörer på tillbud och olyckor.

**Tabell 1: visar antalet olyckor och tillbud mellan 2012 tom 2013 från NSR, LSR, NÅRAB samt deras entreprenörer.**

Bolag och entreprenör	Olyckor, 2012	Olyckor, 2013	Tillbud, 2012	Tillbud, 2013
<b>LSR</b>				
Ohlssons	1	1		1
ÅVC	1			1
<b>Totalt LSR</b>	<b>2</b>			<b>1</b>
<b>NSR</b>				
Bjuv/Åstorp	1	4	1	0
fastighetsrenhållning, SITA				
Åstorp slam, SITA	0	0	0	0
Bästad fastighetsrenhållning, SITA	1	2	0	2
Bästad slam, SITA	0	1	0	0
Helsingborg	4	20	16	2
fastighetsrenhållning, NSR insamling				
Helsingborg slam, Sydspol AB	0	0	0	0
Ängelholm	0	0	0	0
fastighetsrenhållning, Ohlssons AB				
Ängelholm slam, SITA				
Höganäs, fastighetsrenhållning egen regi	0	0	0	0
Höganäs, fastighetsrenhållning Ohlssons AB	0	0	0	0
Höganäs slam, Sydspol AB	0	0	0	0
NSR Anläggning	saknas	2	saknas	15
<b>Totalt NSR</b>	<b>6</b>	<b>29</b>	<b>17</b>	<b>19</b>
<b>NÅRAB</b>				
Ohlssons, fastighetsrenhållning	3	2	0	0
SITA, slam & flakbil	1	0	0	0
Till & från arbetet	0	0	1	0
ÅVC	0	1	0	0
Avfallsanläggning	0	3	0	0
<b>Totalt NÅRAB</b>	<b>4</b>	<b>6</b>	<b>1</b>	<b>0</b>

## 2.5 God service

Avfallshanteringen är en samhällservice och en viktig del av ett fungerade samhälle. En god service till kommunernas invånare innebär även att det blir lättare för dem att göra miljöriktigt rätta val.

### Delmål 2.5.1

**Halvera antalet kundklagomål. (Skitlite 2020)**

*Mätetal:*

*Nöjdkundindex*

*Antal klagomål under mätperioden*

*Antal samtal inkomna per månad till kundservice /antal invånare*

Nöjdkundindex, NKI

I enkäten som gjorde i beteendestudien 2013 i projektet Skitlite 2020 ställdes frågan "Hur nöjd är du med kommunens avfallssystem där du bor?" I tabell 2 redovisas nyckeltalen utifrån resultatet.

**Tabell 2. Nyckeltal, Nöjd Kund Index**

	Medelvärde
Bjuv	3,8
Båstad	3,5
Helsingborg	4,1
Höganäs	4,1
Klippan	4,1
Landskrona	3,5
Svalöv	3,6
Perstorp	3,7
Åstorp	3,3
Ängelholm	3,7
Örkelljunga	4,1

Dessa är uträknade på en skala 1-5 där 1 är mycket missnöjd och 5 är mycket nöjd.

**Tabell 3. Antal klagomål under mätperioden**

	Januari 2013		Maj 2013	
	Reklamation	Klagomål	Reklamation	Klagomål
LSR	10	8	18	7
NSR	84	13	98	15
Nårab	32	21	19	8

Olika omständigheter har påverkat mätresultatet:

Vid mätning i jan höll Nårabs entreprenör Ohlssons precis på med ruttoptimering vilket resulterade i många fler samtal till Nårab ang. tex uteblivna schan.

Vid mätning i jan hade NSR precis återtagit Kundtjänsten för Bjuv & Åstorp.

**Tabell 4: visar antalet inkomna samtal till kundservice / antal invånare 2013**

Månad	NSR 2013	LSR 2013	Nårab, 2013
Januari			
Februari			
Mars			
April			
Maj			0,007
Juni			0,029
Juli			0,031
Augusti			0,029
Sepetmber			0,027
Oktober			0,026
November			0,023
December			0,030

Nårab införde telefonstatistik mitten av maj 2013. NSR har ingen tillförlitlig telefonstatistik och LSR har haft problem med programmet för samtalsräkning.

## 2.6 Kostnadseffektivisering

### Delmål 2.6.1

Nettokostnaden ska halveras. (Skitlite 2020)

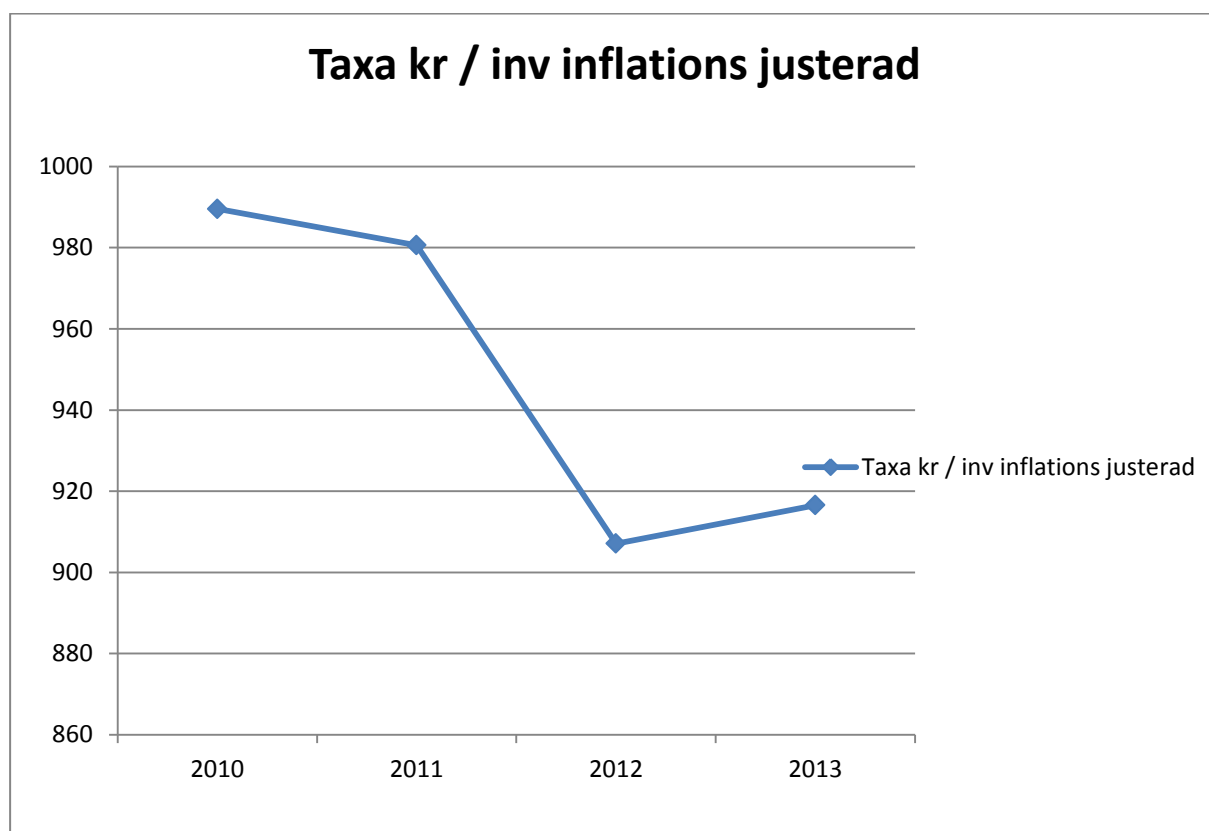
*Mätetal: Nettokostnaden = Kostnaderna - Intäkter material samt övriga intäkter = Intäkter Abonmenter*

I nedan två diagram för taxeutvecklingen per invånare och för nettokostnadsutvecklingen (kostnader - intäkter) per invånare. Diagrammen visar utvecklingen för hela regionen och är även justerade med inflationsutvecklingen enligt årsmedelvärde för KPI.

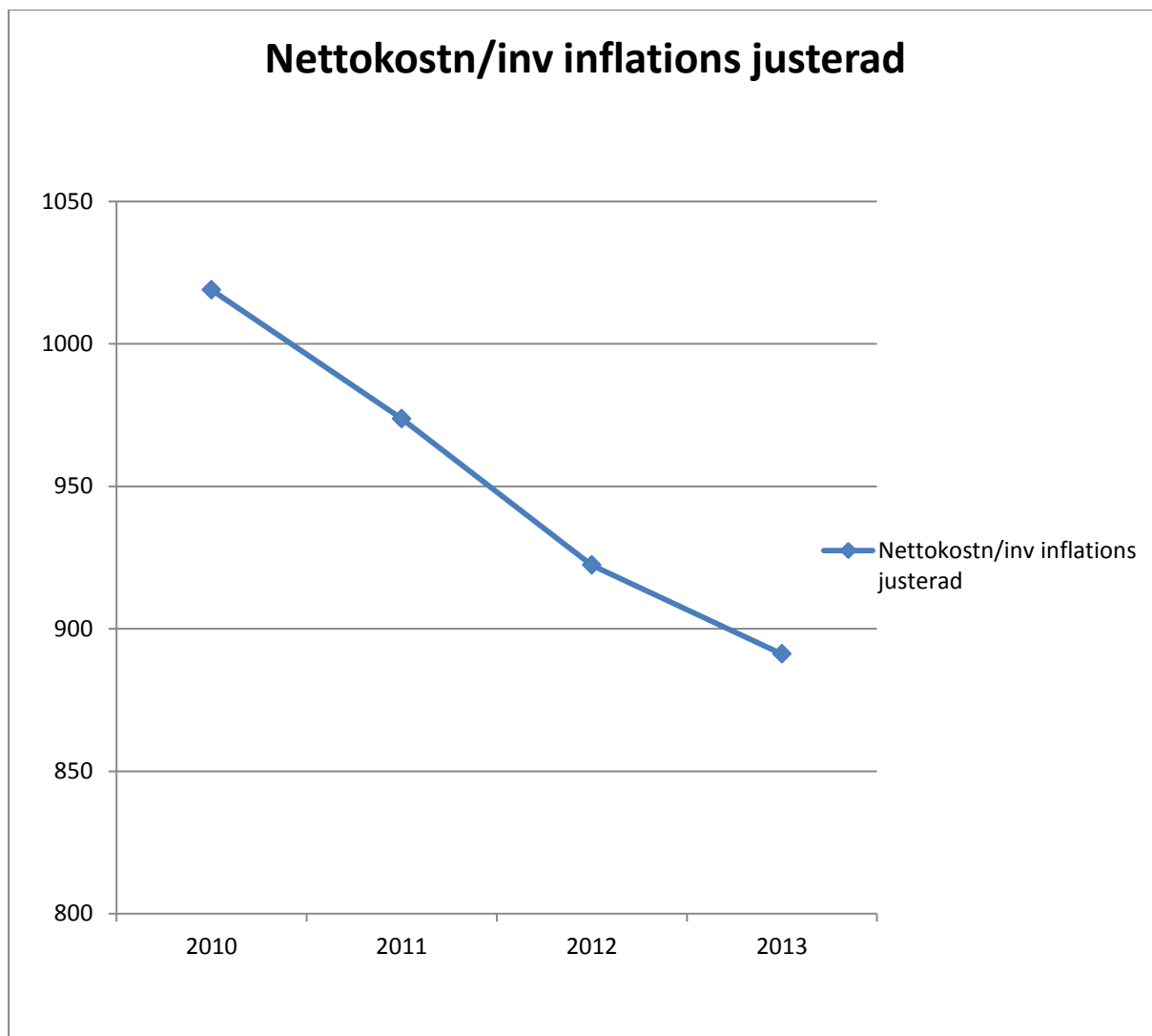
Resultatet är att taxan under dessa år minskat med 7,4 % och kostnaderna med 12,57 %. Att taxan inte justerats i samma takt som kostnaderna beror också på att resultatet för 2010 var negativt.

Detaljsammanställningen ( se tabell 3 )visar att kostnadsbesparingarna främst skett på behandlingskostnader och återvinningscentraler samt ökade intäkter för materialåtervinning och övrigt medan kostnaderna för insamling och övrigt ökat.

Invånarantalets förändringar påverkar givetvis den totala intäkten och kostnaden, vilket är anledningen till att vi redovisar per invånare. För dessa år 2010 - 2013 har vi en befolkningsökning om +2 % = +6617 invånare.



Figur 8: Taxa kr per inv 2010 tom 2013 inflationsjusterad i Skåne Nordväst.



Figur 9: Nettokostnaden per inv 2010 tom 2013 inflationsjusterad i Skåne Nordväst.

Inflationen som mäts genom årsmedelvärdet för KPI har förändrats under denna period med + 3,5 %.

I tabell 5 finns fördjupad information kring intäkter och kostnader fördelade på olika delar som t.ex. materialintäkter, insamlingskostnader, behandlingskostnader mm.

Tabell 5: Totala intäkterna och kostnaderna för hushållsabbonenterna under 2010,2011, 2012 och 2013 i Skåne Nordvästkommunerna.

	Totalt 2010	%	Totalt 2011	%	Totalt 2012	%	Totalt 2013	%
<b>Intäkter(+)</b>								
Taxa	321842	99%	329 769	98%	309 753	93%	314 807	94%
Materialintäkter	286	0%	4 226	1%	7 042	2%	5 550	2%
Övriga intäkter	4058	1%	3 918	1%	15 091	5%	13 869	4%
<b>Summa intäkter</b>	<b>326186</b>	<b>100%</b>	<b>337 913</b>	<b>100%</b>	<b>331 886</b>	<b>100%</b>	<b>334 226</b>	<b>100%</b>
<b>Kostnader (-)</b>								
Insamling	-136247	-42%	-139 431	-41%	-145 293	-44%	-142 422	-43%
Behandling	-116736	-36%	-93 622	-28%	-95 418	-29%	-93 646	-28%
Återvinningscentraler	-35756	-11%	-36 611	-11%	-29 570	-9%	-24 900	-7%
Övriga	-46875	-14%	-65 991	-20%	-66 778	-20%	-66 672	-20%
<b>Summa kostnader</b>	<b>-335614</b>	<b>-103%</b>	<b>-335 655</b>	<b>-99%</b>	<b>-337 059</b>	<b>-102%</b>	<b>-327 640</b>	<b>-98%</b>
<b>Resultat renhållning</b>	<b>-9428</b>	<b>-3%</b>	<b>2 258</b>	<b>1%</b>	<b>-5 173</b>	<b>-2%</b>	<b>6 586</b>	<b>2%</b>
Taxa kr/inv	989,561458		1 006		939		949	
Övriga int kr/inv	13,3564139		25		67		59	
Kostnader kr/inv								
<b>Bolag</b>	<b>Totalt</b>		<b>Totalt</b>		<b>Totalt</b>		<b>Totalt</b>	
Insamling	-418,91605		-426		-441		-429	
Behandling	-358,92595		-286		-289		-282	
Återvinningscentraler	-109,93829		-112		-90		-75	
Övriga	-144,12567		-201		-202		-201	
<b>Summa kostnader</b>	<b>-1031,906</b>		<b>-1 024</b>		<b>-1 022</b>		<b>-987</b>	

## 3 Det här har hänt under 2013

### Förebyggande av avfall

- NSR/Ängelholm/Höganäs och Nånab drev Doggy Bag kampanjen "Rädda Matresterna" tillsammans under Europa minskar avfallet veckan.
- Kartläggning av attityder för konsumtion och avfall i en beteendestudie inom Skitlite 2020.
- Innovationsupphandling inom SAMSA, Sydsvenskt Avfall, för att se hur mängden grovavfall kan minskas.
- I Lilla gröna tipsade Nånab om "Ge bort en klimatsmart julklapp"
- Hemsidan för Skitlite är klar och uppe. Utveckling av länkar till loppisar, grön guide är planerat.
- På följande arrangemang HUT-nätverket, NSR-dagen, avfallsplans samrådsmöten i Bjuv, Åstorp och Ängelholm och medarbetardagarna i Helsingborg har resultatet från Skitlites beteende studie spridits.

### Materialåtervinning

- I Nånab har fastighetsbolaget Treklövern i Klippan jobbat med "sop-smajlisar" i soprummen för att förbättra sorteringen.
- LSR, har börjat samarbeta med Lahem gällande matavfallsinsamling, vilket lett till samarbetet kring att området Karlslund i Landskrona. Där vi ska bidra till området med innovativa lösningar.
- LSR har tagit in info på 7 andra språk till småföretagare, regler på åvc. Men ej till abonnenter.
- NSR samarbetar med miljöverkstaden, som i sin tur håller lektioner tillsammans med SFI.
- NSR har startat samarbete med Helsingborghem, angående områden som tex Drottninghög, Fredriksdal och Dalhem.
- NSR har haft en kampanj Pricka Rätt för att få renare och mer utsorterat matavfall. NSR deltog även i evenemang och festivaler under sommaren med kampanjen.
- Nya studiebesökscentralen invigdes på NSR.
- Utökad skolundervisning på tema miljö till Båstad kommuns tredjeklassare.
- NSR tog fram ett nytt pedagogiskt material för skolelever om återvinning.
- NSR har deltagit i projektet Plastinsamling som tog reda på beror det på insamlingssystemet eller på för lite information att Sverige inte når de nationella målen kring plastinsamling.
- NSR och Nånab har deltagit i Waste Refinery projektet kring att hitta en ny biopåse för insamling av matavfall som skulle göra att mer matavfall sorteras ut.
- NSR invigde ny ÅVC i Ängelholm.

### Avgifta Kretsloppen

- I Kretsloppet hade Nånab 2 sidors info om "Avgifta soppåsen".
- Försök i 8 soprum hos Treklövern i Klippan med FNI av ljuskällor, lysrör och småelektronik.
- NSR har placerat ut samlaren insamlingssskåp för småelektronik i Båstad.
- Farligt avfall kampanj med mobil insamling genomfördes i Helsingborg.
- Tema farligt avfall i nr 1/2013 av samhällsinformationen Kretsloppen.

### God arbetsmiljö och hygien

- Nånab har haft en projektanställd som åkt med alla turer och inventerat samtliga hämtställen. Sedan haft kontakt med fastighetsägarna för att åtgärda bristerna.
- LSR, finns med och bjuds in till samrådsmöte gällande detaljplaner, i både Landskrona och Svalöv.



- LSR har under 2013 arbetat med och genomfört, byte från säck till kärl och minskning av gångavstånd (dragväg längre än 30 m).
- NSR har under 2013 tagit fram rutiner för Systematiskt arbetsmiljö arbete.
- NSR har ett årligt mål att åtgärda de "30 värsta" hämtställena.
- NSR har haft informationsmöten om arbetsmiljö och framkomlighet för fastighetsvärdar och förvaltare.
- NSR har per brev informerat om framkomlighet till samfälligheter i Bjuv, Båstad och Åstorp.

#### **God Service**

- Närab har haft informationsträff med sopåkarna om vad som är god service.
- Närab har börjat med telefonstatistik.
- Närab har genomfört Enkät "Vad är god service för dig?"
- NSR har infört sms avisering till kunderna i Helsingborg.
- NSR har facebook och har aktivt använt detta.
- NSR har framtagit formulär för olika beställningar på hemsidan.
- NSR har startat med utskick av välkomstbrev till nya abonnenter.

#### **Kostnadseffektivisering**

- LSR – har miljöstyrande taxa sedan 2010, inför 2014/2015 har vi även sänkt priset ytterligare på vårt "miljö abonnemang" (utsortering av matavfall).
- NSR införde återvinningspremie i Båstad för de med fyrafackskärl.